

飞行人员语言等级测试报考流程及考试须知

1 报考类型

1.1 中国民航飞行人员语言等级测试（以下均简称为语言等级测试）分为飞行员汉语语言等级测试（汉语等级测试）和飞行员英语语言等级测试（英语等级测试）两种类型。

1.2 汉语等级测试和英语等级测试的报考类别均为次工作级，工作级，工作级复考，专家级，专家级复考五种类别。

1.3 各类别题型

1.3.1 次工作级试卷题型包括听力选择（20 道）和句子复诵（8 道），测试等级结果最高为 3 级。

1.3.2 工作级试卷题型包括听力选择（20 道），句子复诵（12 道），情景对话和口语面试，测试等级结果最高为 4 级。

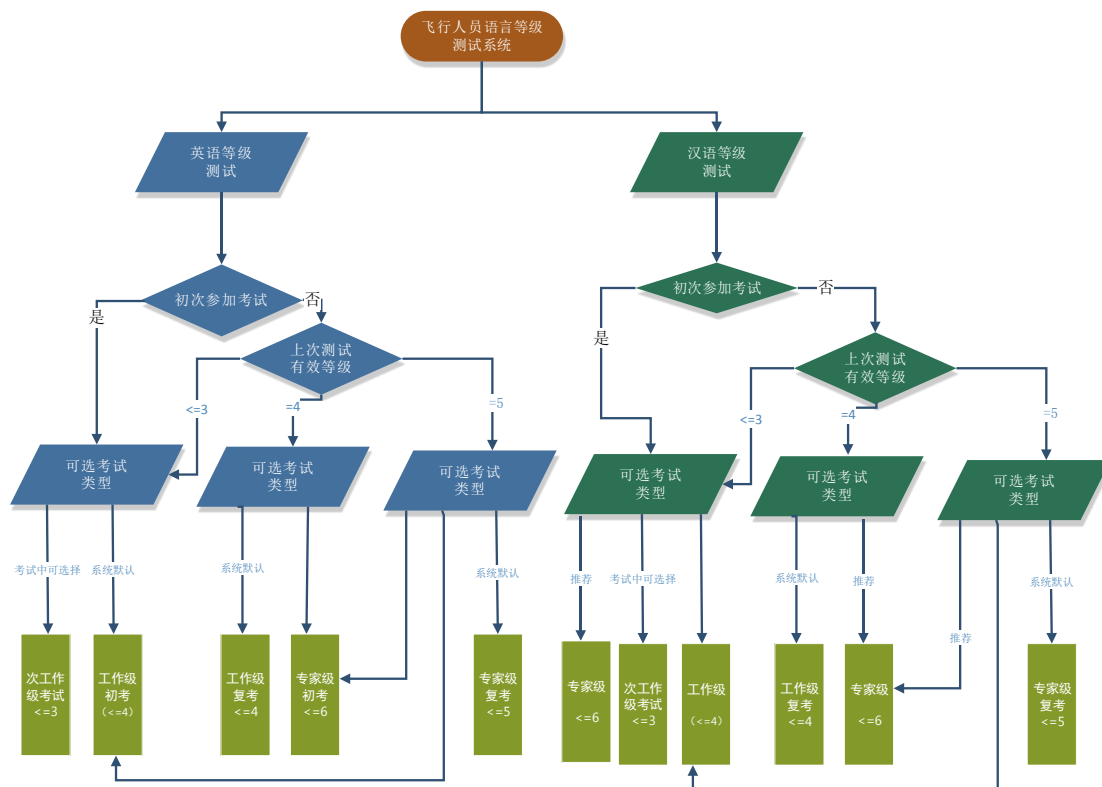
1.3.3 工作级复考试卷题型包括情景对话和口语面试，测试等级结果最高为 4 级。

1.3.4 专家级试卷题型包括 20 道听力选择，20 道句子复诵，情景对话，听力复述和口语面试，测试等级结果最高为 6 级。

1.3.5 专家级复考试卷题型包括情景对话和口语面试，测试等级结果最高为 5 级。

1.3.6 考生报考类型如下图所示：

飞行人员语言等级测试报考类型流程图



2 考试报名资格

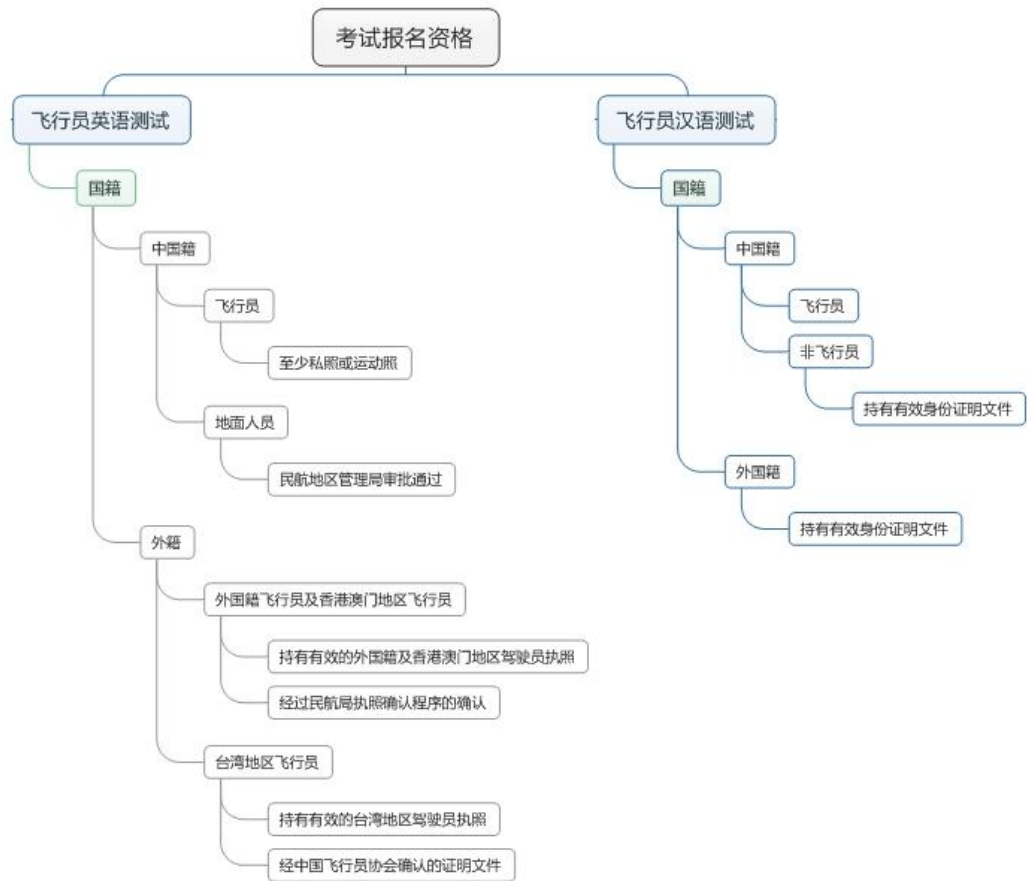
2.1 汉语等级测试的报名资格为持有正式有效身份证明文件的人员。

2.2 英语等级测试的报名资格分为：

2.2.1 中国籍飞行员应至少持有私照或运动照，或经过民航地区管理局审批通过的中国

籍地面人员；

- 2.2.2 香港、澳门地区飞行员应通过民航局执照确认程序；
 - 2.2.3 台湾地区飞行员应持有飞行员协会的相关资质确认文件；
 - 2.2.4 外籍飞行员应通过中国民用航空局执照确认程序。
- 报名资格规则如下图所示



3 考生类型

3.1 语言等级测试的考生类型分为协议用户、公众用户和特殊用户三类。三类人员的定义如下：

3.1.1 协议用户：考点建设和维护方、与考点有批量报名考试协议的运营人。

3.2.1 公众用户：执照管理关系不隶属于成立 10 年（不含）以上的 121 运营人和民航飞行学院，且为非协议用户。

3.2.2 特殊人员用户：不属于协议用户和公众用户的其他特殊人员。如未取得学生执照的航校学生，地面人员，报务员等。

3.2.3 协议用户报名仅能由协议用户账号在测试系统里统一报名。公众用户报名仅能通过飞行员云执照 APP 里的考试报名接口进行报名。特殊人员用户报名，只能通过考点管理员逐一录入考生信息，并需要考试点的主管监察员审批通过。

4 考试计划

4.1 考试计划由经民航局认可的中国民航飞行人员语言等级测试考试点（语言等级测试考试点）每月在 pilot.caac.gov.cn 咨询网站上发布，考试日期由考试点确定。

4.2.1 对于开放计划，每个考试点每个月至少保证一场（1 天）50%考试资源（非按座位按各考点平均 1 天可接纳考试人次）对公众用户开放。持有飞行员执照的公众用户应通过执照 APP 报名考试。考试点提前 30 天发布对公众用户开放的经批准的考试计划（具体日期），该计划推送到云执照 APP 内的考试申请模块。报名过程如下：

- 3、考生如审核通过，可在考试前 15 天在云执照 APP 下载准考证；

5.1 考生报名成功后，在考试日期前 15 天可获得报名确认信息后。

5.2 准考证内容包括考生姓名、准考证号、授权码、身份证明文件编号、执照编号（如有）、考试类型和考生照片。

5.3 准考证是参加考试时进入考场的证件之一，考试以后考生可继续保存准考证。以下语言等级测试系统的准考证：



6.1 持有中国飞行员执照的考生报考语言等级测试, 无须提交电子照片。

6.2 未持有中国飞行员执照的考生报考语言等级测试，必须提供电子照片。该照片将显示在准考证和考试结果报告上。

6.3 电子照片要求

6.3.2 要求显示考生正面，确认本人的脸部清晰

6.3.4 文件规格:

- 1、格式：JPG/JPEG

7.1 考生进入考场前应携带：准考证、附加照片的个人身份证件（身份证、护照或居留证）和飞行员执照（如适用）。

7.2 禁止携带：录音机、照相机、词典、MP3、移动电话机、传呼机、便携式电脑、笔

记本、教科书及其它与考试无关的用品。

8 入场时间与入场证件

8.1 一般考点会通知考生的当天考试时间段。考生视自身情况，在考试开始前 30 分钟或依据考点建议的时间抵达考试点。

8.2 考生进考场时须出示准考证、报名时提供的身份证件和飞行员执照（如适用）。身份证件上的姓名和身份证件编号必须与准考证上登记的姓名及身份证件编号一致，证件照片应清晰可辨识，确保照片与本人面貌一致。

8.3 进入考场后，考生须将准考证、身份证件和飞行员执照（如适用）放在桌子的右上方，以备监考人员随时检查。

8.4 入考场时无法提供规定证件或持任何虚假证件的考生，将被拒绝参加考试。

9 中途休息与退场

考试中途原则上不得离场，如有特殊情况，考生确需中途离场，须经主管监察员同意，在离开考场前把准考证交给主管监察员，方可离开考场，同时考生的本次考试视为主动结束。

10 考场规则

10.1 严格遵守考场相关考试纪律要求。

10.2 每个考生必须按照指定座位就座。

10.3 考试过程中禁止吃食品及饮用饮料。

11 考生缺考及补考

11.1 如果考试当天考生因非考点原因未参加考试，将按照缺考处理。

11.2 有缺考记录的考生，再次报考时，考试间隔时间参照下图所示。

考试等级	缺考一次	缺考两次	缺考三次	缺考四次
工作级Operational	28	28	56	56
工作级复考	28	28	56	56
专家级复考	28	28	56	56
专家级Expert	28	28	56	56

11.3 如果考生考试后，考试成绩未达到工作级水平，需要重新参加考试的视为补考，考生的报考时间间隔如下图所示。

考试等级	补考一次	补考两次	补考三次	补考四次	补考五次	补考六次及以上
工作级Operational	28	28	56	56	112	112
工作级复考	28	28	56	56	112	112
专家级	28	28	56	56	112	112
专家级复考	28	28	56	56	112	112

12 违规与处置

考试过程中，如果任何考生存在作弊行为，例如：替考、剽窃、抄袭、考试过程中夹带或偷看相关材料等，主管监察员有权终止考生的考试资格。

13 报名的取消

13.1 在报名截止日期后，报名系统将自动取消未交费考生的当次报名资格。

13.2 已交考试费不予退还。